

Fairness ist die Grundlage jeder beständigen Beziehung

Bewertungskriterien einer
„seriösen Fahrzeugrückgabe“



**IMPULS
LEASING**

Wir leben Ideen

www.ril-fuhrpark.de

Inhaltsverzeichnis

Schreckgespenst „Fahrzeuggrückgabe“ *Seite 3*

Was sind „normale Gebrauchsspuren“? *Seite 4*

Bewertungsablauf der
„seriösen Fahrzeugbewertung“ *Seite 5*

Was muss zurückgegeben werden? *Seite 6 - 7*

Bewertungskriterien

Reifen *Seite 8*

Felgen (Originalfelgen bei Übergabe) *Seite 9*

Karosserie *Seite 10 - 11*

Innenraum Fahrgastzelle *Seite 12 - 13*

Verglasung und Leuchten *Seite 14*

Technischer Zustand *Seite 15*



Schreckgespenst „Fahrzeugrückgabe“

Böse bzw. teure Überraschungen am Ende einer Leasinglaufzeit sind weder für unsere Kunden noch für unser Unternehmen angenehm. Deshalb informieren wir von Anfang an unsere Leasingnehmer über die Bewertungskriterien des Fahrzeugzustandes bei der Fahrzeugrückgabe. Wir spielen mit „offenen Karten“ und führen die Fahrzeugbewertungen und Minderwertberechnungen transparent und für unsere Kunden verständlich durch.

Der Prozess der Fahrzeugrückgabe läuft nach festgelegten Standards ab und wird durch mehrere Protokolle und Lichtbilder dokumentiert. Auf den folgenden Seiten wird nachvollziehbar und anschaulich dargelegt, welche Beschädigungen an den Fahrzeugen als normale und welche als überdurchschnittliche Gebrauchsspuren gewertet werden.

Normale Gebrauchsspuren werden bei einer seriösen Fahrzeugrückgabe abzugsfrei akzeptiert. Überdurchschnittliche Beschädigungen übersteigen den normalen Gebrauch und mindern den Wert eines Fahrzeuges. Dieser **Minderwert** wird unter Berücksichtigung des Fahrzeugalters und der Kilometerleistung von unabhängigen Kfz-Sachverständigen kalkuliert und dem Leasingnehmer in Rechnung gestellt. Durch die kalkulierten Reparaturkosten soll das Fahrzeug in seinem Erscheinungsbild nicht in einen Neuzustand, sondern in einen der Laufleistung und des Fahrzeugalters entsprechenden Zustand versetzt werden. Hierbei werden fachgerechte Reparaturwege nach dem aktuellen Stand der Technik zugrunde gelegt.

Was sind „normale Gebrauchsspuren“?

Sobald ein Fahrzeug in Gebrauch ist, ist es unvermeidbar, dass an dem Fahrzeug Gebrauchsspuren entstehen. Solange diese Beschädigungen einem lauffleistungsbedingten Gebrauch zuzuordnen sind und den optischen sowie technischen Gesamteindruck des Fahrzeuges nicht beeinflussen, werden diese leichten Beschädigungen von uns als normale Gebrauchsspuren gewertet.

Darunter verstehen wir zum Beispiel:

- Oberflächliche Steinschläge und Kratzer
- Lackabsplitterungen an Türkanten
- Leichte Dellen
- Verschrämte Radkappen
- Korrosionsansätze an Felgen (leichte)

Eine ausführliche Beschreibung von akzeptierten Gebrauchsschäden und nicht akzeptierten Beschädigungen finden Sie unter dem Kapitel „Bewertungskriterien“.



Bewertungsablauf der „seriösen Fahrzeugbewertung“

Der unabhängige Kfz-Sachverständige besichtigt das Fahrzeug in einem sauberen und trockenen Zustand. Hierbei werden zuerst die Reifen und Felgen auf Beschädigungen oder Mängel (siehe Bewertungskriterien Reifen und Felgen) untersucht. Anschließend werden Verglasung und Leuchten (siehe Bewertungskriterien Verglasung und Leuchten) in Augenschein genommen.

Das Fahrzeug wird in der Regel von vorne nach hinten (siehe Bewertungskriterien Karosserie) und von außen nach innen (siehe Bewertungskriterien Innenraum Fahrgastzelle) auf Beschädigungen untersucht.

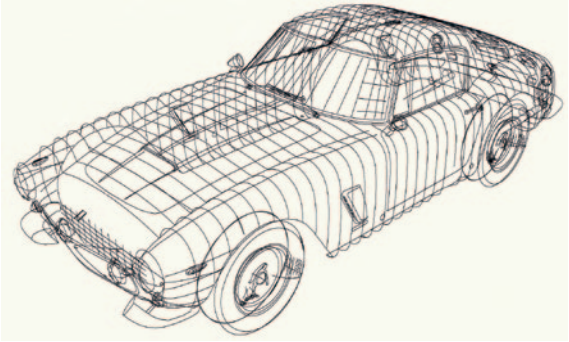
Zum Schluss werden der Motorraum und der technische Zustand (siehe Bewertungskriterien technischer Zustand) des Fahrzeuges geprüft und eine kurze Probefahrt durchgeführt. Bei der Besichtigung des Fahrzeuges werden die Abgaswerte nicht untersucht.



Was muss zurückgegeben werden?

Jeder Leasingvertrag wird individuell auf die Bedürfnisse unserer Kunden zugeschnitten und die Fahrzeuge dementsprechend ausgerüstet. Je umfangreicher die Bedürfnisse desto umfangreicher das Fahrzeug-equipment. Unsere Checkliste für die Fahrzeugrückgabe soll Ihnen helfen den Überblick zu bewahren, damit das Fahrzeug und die zum Leasingvertrag gehörenden Fahrzeugteile so einfach und so unkompliziert wie möglich zurückzugeben werden können.

- Fahrzeug
- Zulassungsbescheinigung Teil 1
- Unterlagen zu HU/AU
- Serviceheft
- Bedienungsanleitung
- Alle Schlüssel
- Fernbedienung Standheizung
- Sommerreifen
- Winterreifen
- Radio-Code-Karte
- Servicekarte
- Tankkarte



- Navigation CD / DVD in ordnungsgemäßer Ausführung
- Bordwerkzeug
- Anhängerkupplung mit Schlüssel
- Reserverad / Reparaturkit / Kompressor
- Kühlbox
- Trennwand
- Gepäckraumschutzmatte / Abdeckung /
Netztrennwand / Kopfstützen
- Verbandskasten / Warndreieck / Warnweste
- Eigene CDs aus Wechsler nehmen
- Radkappen
- Winterreifen mit Felgen

Bewertungskriterien

Reifen

Akzeptierter Gebrauchszustand

- Mindestprofiltiefe bei Sommerreifen > 2 mm
- Mindestprofiltiefe bei Winter- und Allwetterreifen > 4 mm (Die Profiltiefe wird zwischen den Hauptprofilrillen im Profilumlauf gemessen)
- Leichte Anstreifspuren an den Reifenflanken ohne Materialabtragungen

Nicht akzeptierter Gebrauchszustand

- Unterschreitung der Mindestprofiltiefe
- Ausbrüche und Einschnitte
- Nicht zugelassene Reifengrößen oder Traglastkennzahlen
- Einseitig abgefahrene Bereifung, die auf eine veränderte Achsgeometrie schließen lässt (der Kunde trägt außerdem die Kosten für die Achsvermessung sowie für die eventuellen Beschädigungen an Achs- und Lenkteilen)
- Nicht eingehaltene Herstellervorgaben
- Luftverlust/ Platten
- Schäden, die den sicheren Gebrauch des Fahrzeuges gefährden



Die Berechnung des **Minderwertes** (= 100 %) durch Mängel an der Bereifung erfolgt ohne laufleistungsbezogenen Abzug.

Felgen (Originalfelgen bei Übergabe)

Akzeptierter Gebrauchszustand

- Leichte Korrosionsmerkmale mit einer Ausdehnung von weniger als 20 mm
- Leichte Abschürfungen des Lacks



Nicht akzeptierter Gebrauchszustand

- **Stahlfelgen**
 - Deformierungen und/oder Verformung am Felgenhorn
 - Zubehörfelge
- **Leichtmetallfelgen**
 - Starke Abschürfungen tiefer 1 mm zB durch Bordsteinkanten
 - Deformation
 - Fehlteile
 - Bruch
 - Zubehörfelge
- Schäden, die den sicheren Gebrauch des Fahrzeuges gefährden



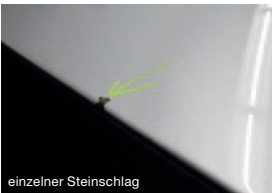
Die Berechnung des **Minderwertes** (= 100 %) durch Mängel an den Felgen erfolgt ohne laufleistungsbezogenen Abzug.

Bewertungskriterien

Karosserie

Akzeptierter Gebrauchszustand

- Leichte Steinschläge, ohne Korrosionsansätze
- Oberflächliche Kratzer, ohne Beschädigung des Basislacks (zB durch Waschstraßen)
- Abgeschrägte Türkanten und Türgriffe ohne Beschädigung der Türaußenhaut, Ausdehnung kleiner 10 cm
- Einzelne Ladespuren an der hinteren Stoßfänger-Verkleidung
- Oberflächliche Lackveränderungen
- Einzelne Dellen ohne Lackabschürfungen bis zu 2 cm Durchmesser und bis zu einer Tiefe von 1 mm (maximal 2 Dellen pro Bauteil)



Nicht akzeptierter Gebrauchszustand

- Restriktionspuren einer nicht fachgemäßen Instandsetzung
- Unreparierte Unfallschäden
- Unreparierte Hagelschäden
- Steinschläge mit Korrosionsansätzen
- Steinschläge in größerer Anzahl auf einem Bauteil, mehr als 3 Stück/10 cm²

- Korrosionsansätze
- Lackveränderungen, die eine Lackierung erfordern Folien und Aufkleber (zB Firmenaufschriften) Beschädigungen des Basislacks
- Fehlende Anbauteile (zB Antenne)



deformierter Stoßfänger



Abschläge Türkante



Beschädigung des Basislacks

Die Berechnung des **Minderwertes** (= 100%) durch selbstverschuldete Beschädigungen an der Karosserie erfolgt ohne laufleistungsbezogenen Abzug.

Die Berechnung des **Minderwertes** (= 100%) durch fremdverschuldete leichte Beschädigungen (zB Dellen durch Türanschlag) an der Karosserie erfolgt anteilig nach Alter und Laufleistung.

Bewertungskriterien

Innenraum Fahrgastzelle

Akzeptierter Gebrauchszustand

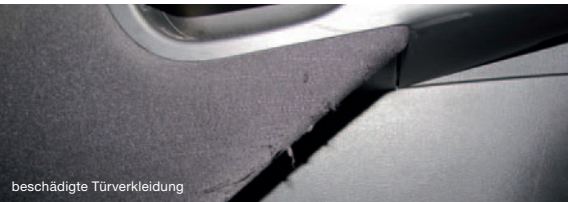
- Farbveränderungen durch UV-Strahlung
- Verschleißbedingter durchschnittlicher Abrieb an Polstern und Verkleidungen
- Leichte Verunreinigungen, die durch eine herkömmliche Reinigung zu entfernen sind
- Bohrlöcher, die nicht im Sichtbereich liegen und keine Korrosion verursachen



Nicht akzeptierter Gebrauchszustand

- Brandlöcher in Polstern und Verkleidungen
- Fehlteile
- Überdurchschnittliche Verschleißerscheinungen an Polstern und Verkleidungen (zB Risse in Türverkleidungen)
- Gebrochene Mittelarmlehnen
- Beschädigungen an Funktions- und Anbauteilen
- Beschädigungen an Sicherheitsgurten und Gurt-schlössern
- Beschädigungen an Türdichtungen

- Starke Verunreinigungen, die nur durch eine Spezialreinigung behoben werden können
- Starker unangenehmer Geruch (zB durch Tiere)
- Bohrlöcher im Sichtbereich (zB für Handyhalterung)
- Schimmelbildung
- Veränderungen des Fahrzeugs, die nicht mehr in den Ursprungszustand zurück versetzt werden können



Die Berechnung des **Minderwertes** (= 100 %) durch Mängel am Innenraum der Fahrgastzelle erfolgt ohne laufleistungsbezogenen Abzug.

Bewertungskriterien

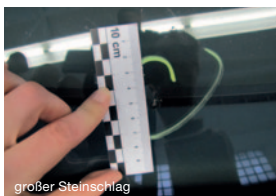
Verglasung und Leuchten

Akzeptierter Gebrauchszustand

- Leichte Kratzer kürzer als 10 mm, die die Betriebs- oder Verkehrssicherheit nicht beeinflussen
- Oberflächliche Steinschläge bis 2 mm Durchmesser, die die Betriebs- oder Verkehrssicherheit nicht beeinflussen

Nicht akzeptierter Gebrauchszustand

- Risse
- Steinschläge > 2 mm im Durchmesser
- Brüche
- Kratzer länger 10 mm
- Sonstige Beschädigungen, die die Betriebs- oder Verkehrssicherheit beeinflussen



Die Berechnung des **Minderwertes** (= 100 %) durch Mängel an der Verglasung erfolgt ohne laufleistungsbezogenen Abzug.

Technischer Zustand

Akzeptierter Gebrauchszustand

- Durchgeführte Inspektionen laut Serviceheft
- Verschleiß ohne Beeinträchtigung der Verkehrs- und Betriebssicherheit
- Serviceinspektion im Rückgabemonat nicht fällig
- Serviceinspektion erst nach mehr als 2.500 km fällig
- AU + HU im Rückgabemonat nicht fällig

Nicht akzeptierter Gebrauchszustand

- Marderschäden
- Zahnriemenwechsel fällig in weniger als 2.500 km
- Beeinträchtigungen der Verkehrs- und Betriebssicherheit
- Serviceinspektion im Rückgabemonat fällig
- Serviceinspektion in weniger als 2.500 km fällig
- AU + HU im Rückgabemonat fällig



Die Berechnung des **Minderwertes** (= 100 %) durch Mängel am technischen Zustand erfolgt ohne laufleistungsbezogenen Abzug.

Mit uns fahren Sie besser

**Raiffeisen-IMPULS
Fuhrparkmanagement GmbH & Co. KG**

Triebstraße 3
80993 München
Tel.: +49 (0) 89 14 98 18-0
Fax: +49 (0) 89 14 98 18-18
info@ril-fuhrpark.de
www.ril-fuhrpark.de

Ein Unternehmen der Raiffeisen-IMPULS-Leasing Gruppe



www.ril-fuhrpark.de